

MUSIQUES AU  
**CHÂTEAU**  
DE L'  
**HERMITAGE**  
CONDÉ-SUR-L'ESCAUT

Du 21 au 23 août 2020

DOSSIER  
DE PRESSE

07/20

*h*armonia  
sacra

[WWW.EMBAROQUEMENT.COM](http://WWW.EMBAROQUEMENT.COM)

**HAUT & FORT**

HAUTS-DE-FRANCE

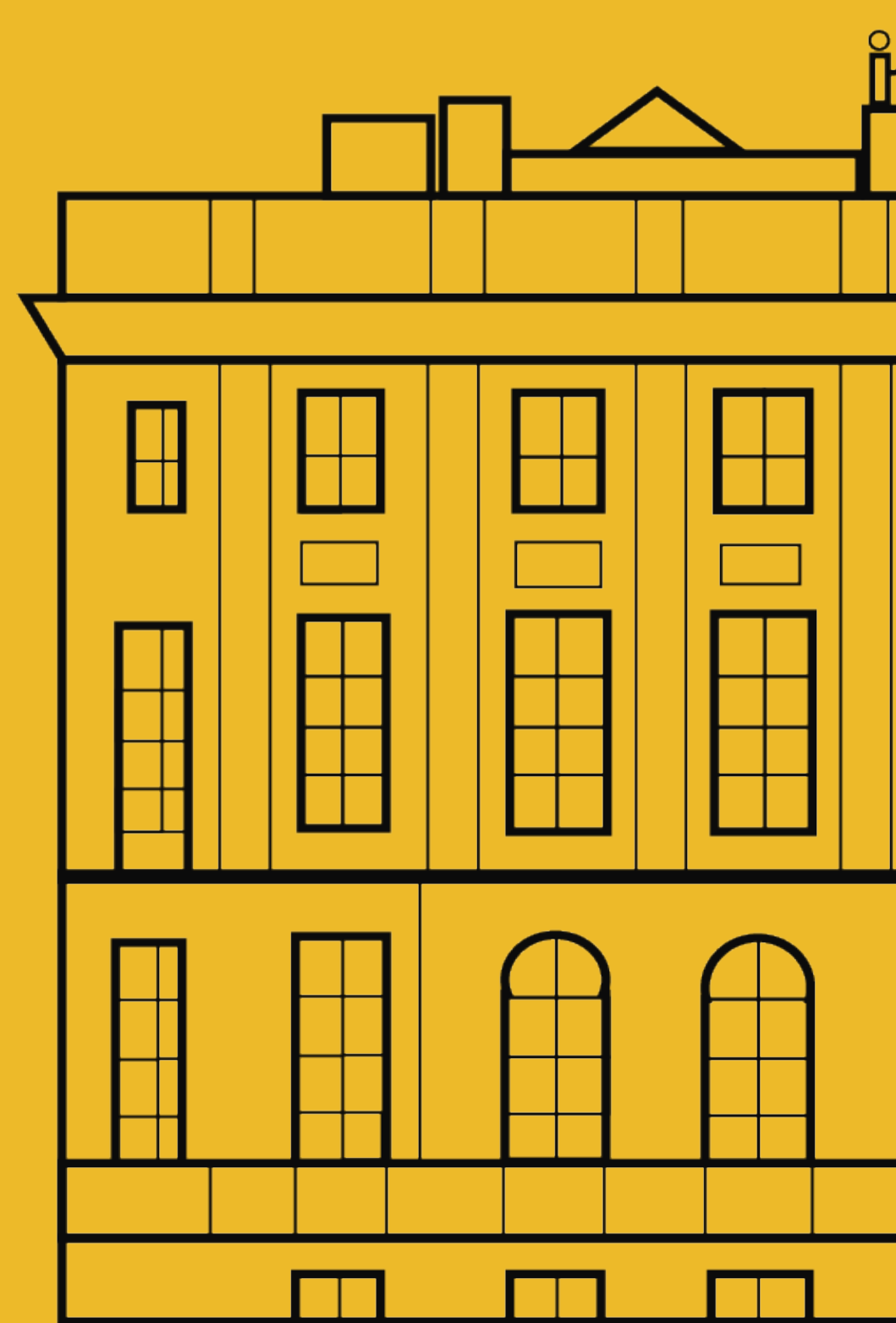






# CONTENU

MOT DU DIRECTEUR .....	4
LE FESTIVAL .....	4
LE CHÂTEAU .....	6
NOS CHIFFRES .....	8
LA PROGRAMMATION .....	9
LES ACTIVITÉS .....	16
HARMONIA SACRA S'ENGAGE .....	22
ACCESSIBILITÉ .....	25
TARIFICATION .....	26
NOS PARTENAIRES .....	27
CONTACTS .....	28





Grâce à la bienveillance de M. et Mme Gonneau et à la complicité de nos amis musiciens et comédiens, nous sommes heureux d'avoir pu construire ces trois jours de festival « Coronavirus compatible ».

L'arrêt brutal de toute l'activité artistique avec la crise sanitaire met les artistes et le spectacle vivant dans une situation inédite et précaire. C'est donc une double joie que de pouvoir retrouver le chemin des concerts et la rencontre du public !

Vous nous avez manqué !

**Yannick LEMAIRE**

## MUSIQUES AU CHÂTEAU DE L'HERMITAGE

### *Musiques, patrimoine et convivialité*

Le festival d'été « Musiques au Château de l'Hermitage » pose ses valises en territoire franco-belge, à Condé-sur-l'Escaut, niché au cœur de la forêt de Bonsecours. Cette **troisième édition, du 21 au 23 août 2020**, s'annonce comme une épopée riche en découvertes.

**Étalé sur trois journées, le festival permet la découverte de cette propriété privée habituellement inaccessible !**

Prenant place dans le domaine du Château de l'Hermitage, le festival propose **six spectacles musicaux** sous les boiseries de cet incroyable bâtiment du XVIII<sup>ème</sup> siècle. Les musiciens et ensembles baroques invités partagent leurs coups de cœur, leur passion pour le répertoire baroque, leurs convictions musicales et leurs découvertes patrimoniales. **Le théâtre, la danse et la nature** sont aussi au rendez-vous pour vous faire découvrir le site et son histoire.

Les propriétaires et le festival souhaitent ainsi faire découvrir au public ce site privé d'une manière artistique et culturelle, dans l'esprit qui a guidé sa construction et sa fonction de lieu de partage et de plaisir. Laissez-vous guider !





### La rotonde : un écrin pour la musique

La rotonde de l'Hermitage bénéficie d'une acoustique exceptionnelle et offre un cadre intimiste à la musique. La qualité de cette acoustique est à l'origine du festival. Un écrin de rêve ! Appelée également salle de bals, de fêtes ou de concerts, cette prestigieuse rotonde organise toute la distribution intérieure du château : elle est le centre de l'édifice et le cœur de la forêt d'où partent les huit vues sur les huit allées forestières. Les parquets de marqueterie, les colonnes, la coupole décorée par Vassali en 1788 et la galerie nous transportent dans un autre siècle, réjouissent nos yeux, et disposent nos oreilles à la musique.

### Un évènement convivial ouvert à tous

Ce festival de musique ancienne est un rendez-vous destiné autant aux mélomanes qu'aux curieux, à vivre entre amis ou en famille. En flânant dans les jardins, en se promenant sous les arbres, en profitant d'une activité ou en prenant un thé dans les écuries, le festival permet de se détendre dans la convivialité au sein d'un site naturel préservé. Les rencontres avec les artistes sont des occasions de partages humains et musicaux en toute simplicité.

Vivez le festival ! Profitez du site avec vos proches dans une ambiance chaleureuse et décontractée juste avant la rentrée, et transformez votre week-end en un moment inoubliable !



Organisation  
des Nations Unies  
pour l'éducation,  
la science et la culture



Bassin minier  
du Nord-Pas de Calais  
inscrit sur la Liste du  
patrimoine mondial

Trésor de l'humanité depuis 2012, le Bassin minier a été distingué au titre de « paysage culturel évolutif vivant », « œuvre conjuguée de l'homme et de la nature » selon les termes de la Convention du patrimoine mondial.

Le 19 novembre 1757, l'acte constitutif de la Compagnies des Mines d'Anzin est signé au Château de l'Hermitage entre le Duc de Croÿ, le marquis de Cernay et le vicomte de Desandrouins. Ce site devient emblématique des débuts de l'exploitation minière dans la région et fait partie du classement UNESCO.



## LE CHÂTEAU DE L'HERMITAGE

### *Un écrin baroque en pays minier*

**Unique témoignage de l'architecture palladienne de la région, le Château de l'Hermitage fut édifié entre 1786 et 1789 par l'architecte Chaussard pour le prince Anne-Emmanuel de Croÿ. Ce bijou architectural, classé monument historique et patrimoine mondial par l'UNESCO, retrouve sa splendeur d'origine grâce à une restauration exemplaire menée par Mr et Mme Gonneau, des propriétaires passionnés et soucieux de transmettre un patrimoine exceptionnel aux générations à venir.**

La forêt domaniale de 1.200 hectares qui s'étend de Péruwelz à Condé-sur-l'Escaut dissimule une enclave de 14 hectares, isolée par un mur d'enceinte. Au centre, impressionnant et majestueux, le château de l'Hermitage surgit de son écrin de verdure. À l'extrémité d'une allée de hêtres, on découvre, intrigué, cet imposant vaisseau de quatre étages, dont les façades aux angles arrondis sont percées de 223 fenêtres, et que couronnent une balustrade et un belvédère. Le château est entouré de douves sèches, franchies par des ponts-perrons qui agrippent aux travées centrales. Dépouillée, presque sévère, cette puissante architecture est l'expression du courant néoclassique qui naît au cours des années 1750.

Propriété de la famille de Croÿ depuis 1608, le domaine s'est successivement agrémenté d'un pavillon de chasse au 16ème siècle, puis d'une gentilhommière qui s'étendit au château actuel. C'est au château de l'Hermitage que fut signé l'acte constitutif de la Compagnie des mines d'Anzin. Unique témoignage de l'architecture palladienne de la région, le château, ses dépendances et les jardins (parc paysager de type «forêt jardinisée») sont classés aux Monuments Historiques. Le site du château fait partie des biens du bassin minier du Nord-Pas-de-Calais inscrits sur la liste du patrimoine mondial de l'Humanité depuis 2012.







3 JOURS

6 CONCERTS  
et SPECTACLES

28 ARTISTES  
20 BÉNÉVOLES

600  
FESTIVALIERS

3<sup>ème</sup> ÉDITION

MUSIQUE  
DANSE  
THÉÂTRE

1200 ha  
DE NATURE

# PROGRAMATION

Vivez des spectacles comme aux Grands Siècles



## LA SAISON DES AMOURS

### *SCHERZI MUSICALI*

*NICOLAS ACHTEN, baryton, théorbe*

*ANDREA GAVAGNIN, contreténor*

**VEN. 21 AOÛT - 15H00**

Léger, précieux et galant, non dépourvu parfois de gravité, l'air de cour dans la France du XVII<sup>ème</sup> siècle est un art très prisé, souvent destiné à l'ambiance intime des salons où se pratiquent art de la conversation, poésie, musique. C'est en toute intimité que Scherzi Musicali, ici composé de deux voix et un luth, vous transporte dans l'univers des forêts solitaires et sombres où les bergers et les bergères tombent amoureux, se trahissent et se lamentent...

### **SCHERZI MUSICALI**

En plus de dix ans, Scherzi Musicali est devenu un ensemble incontournable dans le monde de la musique ancienne, reconnu pour son travail sur les XVII<sup>ème</sup> et XVIII<sup>ème</sup> siècles. L'ensemble rassemble 3 à 40 musiciens autour de Nicolas Achten (né en 1985), l'un des rares chanteurs qui s'accompagne au luth, théorbe, à la harpe ou encore au clavecin. Scherzi Musicali se produit à travers l'Europe dans les salles et festivals les plus prestigieux. Leur discographie compte 10 albums, dont 8 premières mondiales (ea. Caccini, Mazzocchi, Bertali, Sances, Scarlatti, ou le Bruxellois Fiocco) publiés par Ricercar, Alpha, Sony & Musique en Wallonie.

«Nicolas Achten et son collectif belge partagent une vertu qui ne s'enseigne pas, ne se cultive pas et se perd vite : la fraîcheur.» (*Diapason*)



# LE BRUT ET LE PHÉNIX

## TEA TIME CONSORT

CLÉMENCE SCHILTZ, viole de gambe

ORIANE LAURENT, basse de viole

JUSTIN GLAIE, basse de viole et théorbe

EMELINE KURTZEMANN, basson baroque

FRANÇOIS DAMBOIS, théorbe

GANAËL SCHNEIDER, clavecin

**VEN. 21 AOÛT - 20H30**

Pour qui aime la viole de gambe, l'ensemble Tea Time Consort fait passer un vent de fraîcheur sur un répertoire baroque fascinant, rarement mis en avant ! Ce jeune consort nous emmène en dehors des sentiers battus, et nous entraîne dans son univers poétique, avec la fougue de la jeunesse.

*Le Phénix* de Michel Corrette, sonate hors du commun pour quatre basses, publiée en 1735, sert de base à ce programme. Tea Time Consort y explore la musique française des XVII<sup>ème</sup> et XVIII<sup>ème</sup> siècles et met à l'honneur la basse de viole, le basson, le violoncelle, le théorbe et le clavecin. Tantôt raffinées et mélancoliques, tantôt joyeuses voire brutales, les musiques de Boismortier, Forqueray et Lemoyne viennent tenir compagnie à ce Phénix flamboyant.





## PURCELL OPÉRA EN CONCERT

*LUCILE RICHARDOT  
& JEAN-LUC HO*

*mezzosoprano & clavecin*

**SAM. 22 AOÛT - 15H00**

Lucile Richardot et Jean-Luc Ho mêlent leurs complicités pour explorer toute la palette du génie dramatique de Henry Purcell (1659-1695). Leur programme nous invite à suivre un parcours amoureux, des doux émois aux joies du mariage, en passant par le doute, l'effroi, le dépit, la mort tragique, la consolation, et finalement la légèreté plus détachée des querelles du monde, qui confine à la sensualité voire la grivoiserie...

Le talent de Lucile Richardot pour incarner les personnages donne pleine vie aux textes mis en musique par le génie mélodique de Purcell. Vous y retrouverez des extraits de Didon et Enée, Oedipus, Diocélien, Fairy Queen... dans un mélange de tubes et de plus rares pépites, à la vocalité tantôt intime, déplorante, badine ou grandiloquente. Les doigts imaginatifs de Jean-Luc Ho sur le clavier déploient tous les timbres de l'orgue et du clavecin : hornpipe aux tendances irlandaises, couleurs mystérieuses de Curtain tune, des agitations particulièrement orchestrales, tendre douceur du jeu de luth...

**LUCILE RICHARDOT, mezzo soprano & JEAN-LUC HO, orgue et clavecin**

La musique d'outre-manche n'a pas de secret pour la mezzo-soprano Lucile Richardot qui l'a abordée à maintes reprises, notamment à l'occasion de l'enregistrement avec l'Ensemble Correspondances et Sébastien Daucé d'un disque Perpetual Night (Harmonia Mundi). Pour le concert de ce jour, elle nous propose avec Jean-Luc Ho - claveciniste passionné et passionnant - une immersion dans la musique baroque anglaise qu'ils affectionnent particulièrement, et qu'ils nourrissent de leur sensibilité autant que de leur virtuosité !

# SGANARELLE OU LE COCU IMAGINAIRE

THÉÂTRE-MOLIÈRE-SORBONNE

sous la direction de *GEORGES FORESTIER*

Direction artistique et scientifique

*MICKAËL BOUFFARD et JEAN-NOËL LAURENTI*

**SAM. 22 AOÛT - 20H30**

À trop craindre d'être trompé, on se trompe soi-même ! Persuadé que sa femme a pris l'innocent Lélié pour « mignon de couchette », Sganarelle s'empêtre dans un quiproquo qui compromet son ménage... et les amours du jeune homme. Avec ce nouveau personnage et ce nouveau jeu comique, Molière révolutionnait la comédie. Une interprétation « historiquement informée », proche des pratiques des années 1660, permet ici de redécouvrir Molière et sa révolution comique.

## THÉÂTRE MOLIÈRE SORBONNE

Le Théâtre Molière Sorbonne, fondé en septembre 2017, est à la fois un atelier du Service culturel de la Faculté des Lettres de Sorbonne Université, une école de théâtre et une association.

Sa démarche s'inspire de l'approche qui a renouvelé l'interprétation de la musique ancienne : retrouver les techniques pour lesquelles cette musique a été composée. Le Théâtre Molière Sorbonne cherche à mettre en pratique ce que nous savons de la déclamation et du jeu du comédien au temps de Molière, Corneille, Racine écrivaient leurs pièces, pour proposer au public des spectacles « historiquement informés » et préparer de futurs comédiens à ces techniques. Ces derniers reçoivent également une formation complémentaire en chant et en danse du XVII<sup>ème</sup> siècle.







# AD MAJOREM DEI GLORIAM !

*HARMONIA SACRA*

*Direction YANNICK LEMAIRE*

**DIM. 23 AOÛT - 11H00**

Convoquant des émotions profondes, solennelles et lumineuses, Harmonia Sacra poursuit sa redécouverte d'œuvres sacrées rares au concert. À travers ses petits motets et sa messe polyphonique, André Campra (1660-1744) se révèle comme maître de musique de Notre-Dame et « compositeur ordinaire » de la Chapelle Royale de Versailles, au croisement des styles italiens et français.

## **HARMONIA SACRA**

Créé en 2002 par Yannick Lemaire son directeur artistique, Harmonia Sacra – ensemble de musique baroque de Valenciennes – explore principalement le répertoire vocal sacré des XVII<sup>e</sup> et XVIII<sup>e</sup> siècles. L'effectif de l'ensemble s'adapte aux œuvres abordées autant qu'à son réseau de diffusion atypique (d'une scène nationale à une maison particulière). Chaque programme ambitionne de permettre aux chanteurs et instrumentistes de l'ensemble de partager avec les publics peu habitués à ce répertoire le fruit de leur compagnonnage artistique et de leur exigeante recherche musicale. Cette ambition humaine et musicale donne sens et cohésion à tous les projets de l'ensemble. Yannick Lemaire et Loris Barrucand se partagent la direction musicale d'Harmonia Sacra depuis 2018.

# LA FLÛTE D'ARLEQUIN

HUBERT HAZEBROUCQ  
& JULIEN MARTIN  
*danse & flûtes à bec*

**DIM. 23 AOÛT - 17H00**

12 fantaisies chorégraphiques sur les *Fantaisies pour flûte* (1732) de G.-P. Telemann. Dans ce spectacle en duo pour un danseur et un musicien, le personnage d'Arlequin visite la musique, la danse, le théâtre, la foire... dans un spectacle costumé plein de facétie et d'imagination. La magie de la *commedia dell'arte* nous tient en haleine dans un moment de pur émerveillement.

Au rythme des divers mouvements des Fantaisies, Arlequin devient serviteur de la musique, et de tous les maîtres des Saisons, dans un jeu de métamorphoses dansées. Il évoque alors les cycles de la vie, les atmosphères et les travaux des mois, de façon tour à tour allégorique ou narrative, faisant de la nature sa scène baroque, pour mieux rendre la poésie humoristique ou mystérieuse de la musique de Telemann, et faire chatoyer les multiples facettes du « style fantastique ».

« Un danseur, un flûtiste, un minimum d'accessoires : la sobriété et la légèreté du dispositif n'ont d'égal que la poésie et le relief du résultat ; pas un temps mort n'entache ces saisons d'Arlequin. [...] Danse, mime, changements incessants de masque, de tenue : la variété de « La Flûte d'Arlequin » tient certes à l'imagination de Hubert Hazebroucq, mais beaucoup aussi à la richesse du jeu de Julien Martin – merveilleux de style, dans le brio comme la tendresse (...). » Alain Cochard – Concertclassic.com, septembre 2017



# ACTIVITÉS

Profitez d'un écrin de patrimoine et de nature



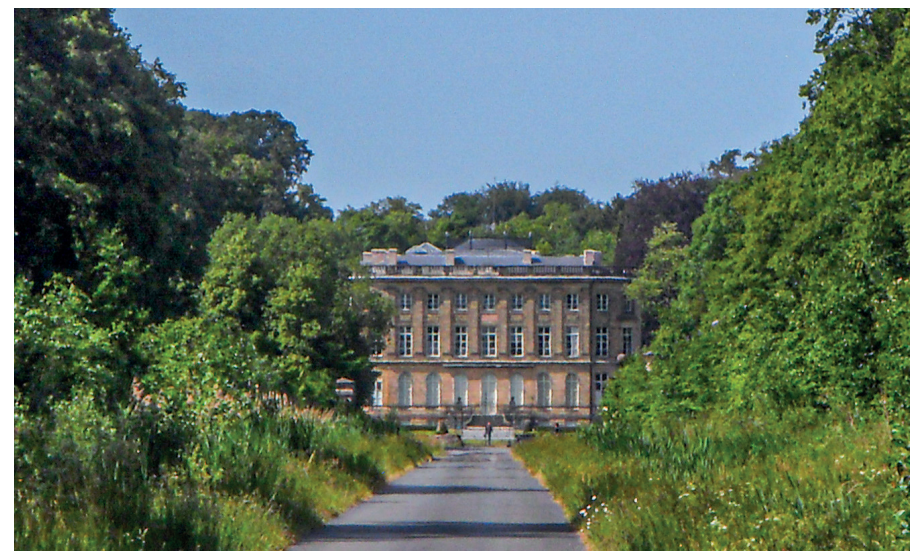


## ARCHITECTURE PALLADIENNE

### *Visite-guidée du Château de l'Hermitage*

Ce circuit familial parcourt la forêt domaniale, d'une superficie de 720 hectares, étalés sur la France et la Belgique. Le sentier du Maréchal de Croÿ est une variante courte du circuit du château de l'Hermitage ; il part à la découverte des vestiges de l'ancien domaine de l'illustre personnage. La forêt domaniale de Bonsecours doit son nom à la basilique qui la domine de l'autre côté de la frontière belge, à Péruwelz. Le couvert forestier se prolonge d'ailleurs en Belgique pour former un massif transfrontalier de près de 800 hectares. Après avoir appartenu à la famille de Cröy, ce domaine a été acquis par l'État au début des années 1920. Il a traversé les deux guerres mondiales sans dégâts notoires et constitue désormais un patrimoine historique et paysager qui attire de nombreux visiteurs. C'est également un site de production de feuillus de qualité et un espace reconnu pour sa biodiversité.

Un guide de balade avec plusieurs circuits complémentaires vous est remis à l'entrée du site.



## LE SENTIER DU MARÉCHAL DE CROÿ

### *Marche dans la forêt de Bonsecours*

Unique témoignage de l'architecture palladienne de la région, le Château de l'Hermitage fut édifié entre 1786 et 1789 par l'architecte Chaussard pour le prince Anne-Emmanuel de Croÿ. Ce bijou architectural, classé monument historique et patrimoine mondial par l'UNESCO, retrouve sa splendeur d'origine grâce à une restauration exemplaire menée par des propriétaires passionnés et soucieux de transmettre un patrimoine exceptionnel aux générations à venir. Mr et Mme Gonneau vous guident dans cette splendeur du XVIII<sup>ème</sup> siècle. Une visite guidée assurément pas comme les autres...





## LE ROI DES AULNES

### *Kamishibaï schubertien dans l'Opérabus*

Tous les germanophones connaissent les deux premiers vers du célèbre poème de Goethe, parfois ils se souviennent aussi du dernier : In seinem Armen das Kind war tot. A l'intérieur de l'Opérabus, Michel Fielbal vous fait découvrir l'univers du kamishibaï à travers ce poème qui a tant inspiré les artistes romantiques, peintres, musiciens et illustrateurs.

Titre d'une des plus belles ballades de Goethe (1782), Le roi des Aulnes (Erlkönig ou Erlekönig) règne sur un peuple maléfique d'esprits de la forêt, les Erles (= Elfes danois; Ellerkonge = roi des Elfes), qu'une liberté de traduction a transformé en Aulnes (Erle = Aulne, en allemand). Goethe reprend dans ce poème une vieille tradition des peuples germaniques. Le roi des Aulnes poursuit un père et son fils en voyage; convoitant l'enfant, il s'en empare le laissant mort...

Ce thème a été introduit en Allemagne par Herder (Erlkönigs Tochter, 1778), chez qui il est question d'un père qui conduisait sa fille à ses noces. Goethe a transformé la jeune fille en jeune garçon. Schubert a mis ce thème en musique en 1815.



## CUEILLONS LA NATURE !

### *Guidés par Apolline, pharmacienne naturaliste*

Pharmacienne naturaliste spécialisée en phytothérapie, aromathérapie, gemmothérapie, et ethnobotanique, Apolline André flâne avec vous dans la forêt jardinisée du Château de l'Hermitage, les prairies et sous-bois et vous fait découvrir ces plantes qui vous veulent du bien !

Une manière de découvrir et de valoriser notre patrimoine végétal et ses ressources. Avec Apolline, pas de tabou ! Vous pourrez partager vos questions botaniques, parler de « cuisine sauvage », de beauté et de cosmétique, ou encore de remèdes traditionnels. Elle est passionnante !





## TOUS LES MATINS DU MONDE

### *Lecture-concert autour des textes de Pascal Quignard*

Confortablement installés sous les verts ombrages des arbres séculaires de l'Hermitage, laissez-vous porter par les textes de Pascal Quignard, écrivain passionné de musique baroque, prix Goncourt 2002. Ponctuée de pièces pour la viole de gambe, Michel Fielbal vous fait la lecture d'extraits de l'un de ses romans les plus connus : « Tous les matins du monde ».

Le roman, qui a connu un véritable succès, a été adapté au cinéma l'année même de sa sortie et l'auteur a lui-même participé à l'écriture du scénario. Cet ouvrage rappelle La leçon de musique (1983) du même auteur, où apparaissent déjà les personnages de Marin Marais et de Sainte Colombe. Ce livre a également inspiré La main d'oubliés de Sophie Nauleau, paru en 2007.



## A L'OMBRE D'UN ORMEAU

### *Quelques lectures sous les feuillages*

L'art sait mettre en lumière la beauté de la nature et, notamment la littérature qui nous fait voyager dans des univers très particuliers. À une époque qui voit l'éloignement des paysages « sauvages » et la disparition de l'univers rural, la littérature participe à repenser notre relation à la nature.

Pour Virgile ou Yourcenar, en passant par Rabelais, Hugo, Giono, Duras, London, Neruda ou encore par Kerouac, la nature est une véritable source d'inspiration. Quelle soit magnifiée, apaisante, violente ou angoissante, ils la vivent et nous la retranscrivent selon leur courant littéraire mais surtout selon leur propre sensibilité.

## SOUS LES JUPONS DE L'HISTOIRE

### *Conférence-habillage du comédien au XVII<sup>e</sup> siècle*

Comment enfle-t-on un costume de tragédie au XVII<sup>e</sup> siècle ? Quelles pièces constitutives de l'habit «à la romaine» ? Comment cela s'attache-t-il ? Comment est-ce fait dessous ? Nous aborderons ces questions au fur et à mesure de l'habillage d'une comédienne et un comédien en chemise qui les métamorphosera en tragédiens caparaçonnés d'or. Un costume féminin et un costume masculin, restitués d'après les sources d'archives et les dessins d'Henri Gissey, feront les délices de vos yeux.

#### **Pétard et jarretière**

Louis XIV, en pleine partie de chasse, croise la duchesse de Fontange dont une branche a saccagé la coiffure. Pour être à peu près présentable, elle a rassemblé ses cheveux sur le sommet du crâne et les y a retenus en les nouant de sa jarretière. Compliments du roi... Si bien que, le lendemain, toutes les dames arborent la coiffure dite à la Fontange.

#### **Plumes aux pattes**

Cette démarche, qui donne aux courtisans la dégaine du cow-boy, est moquée par le Sganarelle de L'École des maris. Molière, qui ne connaît pas le western spaghetti, lui fait dire que «ces souliers mignons, de rubans revêtus, [les font] ressembler à des pigeons pattus», des pigeons dont la démarche paraît d'autant plus précautionneuse qu'ils ont des plumes aux pattes.





# EN SAVOIR PLUS

Informations pratiques | Nos engagements | Contacts

## HARMONIA SACRA S'ENGAGE...

*L'ensemble Harmonia Sacra organise plusieurs événements tels que le festival « Embar(o)quement immédiat », le festival d'été « Musiques au Château de l'Hermitage », ou encore des tournées avec son Opérabus. Ses activités de concerts et ses manifestations culturelles incarnent des engagements sociétaux forts et un esprit associatif dynamique.*

### ... dans un projet humaniste

Harmonia Sacra est un ensemble baroque. Le répertoire baroque est son champ artistique. L'ensemble est sa nature : il rassemble les musiciens dans une même aventure artistique. Le mot « ensemble » nous est cher, car il porte une volonté de « savoir être » ensemble, de « savoir faire » ensemble, « pour mieux vivre » ensemble. L'ensemble est porté par une structure associative dont la vie interne contribue à un vrai projet de démocratie culturelle. A travers le festival Embar(o)quement immédiat, Harmonia Sacra partage notamment des valeurs humaines et sociales et s'attèle :

- à la créativité, la curiosité, l'ouverture d'esprit et l'audace,
- au désir de partager et de co-construire des projets,
- à la création du lien avec les artistes, les partenaires et les territoires,
- à la convivialité, l'attention à soi et aux autres.

### ... dans un soutien à la Création

De nombreux programmes sont créés chaque année par les ensembles programmés au festival (3 créations cette année). Le festival accueille ainsi régulièrement des temps de répétitions, de montage et de résidence.

En 2020, le festival a lancé deux appels à projets : pour une résidence « Recherche-Création » à destination d'un(e) jeune artiste en professionnalisation (Lauréate : Aleksandra Brzoskowska, violon) ; pour une résidence « Ensemble de musique baroque » (Lauréat : Ensemble Léviathan). Ces résidences permettront aux lauréats de bénéficier d'un temps propice à la création artistique, et de compagnonner avec notre équipe vers la vie professionnelle. Nous souhaitons enfin permettre à un large public d'avoir accès à cette dynamique de création : concerts, ateliers, temps de restitutions, politique tarifaire accessible... sont des autant d'occasions de partager aux publics le fruit de ces collaborations artistiques et culturelles.

### ... dans la démocratisation culturelle et la démocratie culturelle

Le festival Embar(o)quement immédiat a fait le choix de l'itinérance à travers le Valenciennois et les Hauts-de-France. De concerts en insolites, il parcourt durant un mois le territoire de ville en ville, de monument historique en patrimoine remarquable, de lieu culturel en lieu de vie des gens... Il participe ainsi à la dynamisation du territoire par la mobilité des œuvres et des artistes.

baroque (scolaires, ateliers, stage, académie, outils pédagogiques...) et intervient dans de nombreux quartiers, contribuant ainsi aux politiques territoriales visant à renforcer, par des propositions artistiques et culturelles, la cohésion sociale.

L'ouverture au jeune public est un des objectifs premiers du festival embar(o)quement immédiat : susciter la curiosité, éveiller les sens, initier et éduquer aujourd'hui les auditeurs de demain. De nombreux spectacles, activités et documents pédagogiques sont disponibles chaque année.

Enfin, parce que la vie culturelle vous appartient, nous développons des actions participatives dans un souci d'échange et de partage, dans un esprit de démocratie culturelle. Pour exemple, toute une partie du festival est coconstruite avec les acteurs locaux et les habitants du territoire : de nombreux insolites font écho aux échanges et partages préparatoires. De même, le festival propose régulièrement des ateliers participatifs qui sont des manières originales de découvrir l'univers baroque de l'intérieur, en étant acteur de votre expérience. Tous les âges (enfants et adultes) s'y retrouvent selon les propositions.

### ... dans l'économie locale

Harmonia Sacra participe à l'écosystème culturel et économique du Valenciennois, y créant de l'emploi et contribuant au développement touristique et à l'attractivité du territoire.

Du circuit-court et de bons produits à seulement quelques pas, pourquoi ne pas en profiter ? Valoriser notre territoire, c'est aussi participer à l'économie locale, alors Harmonia Sara s'engage tout au long de l'année à favoriser le circuit-court : fournisseurs locaux, hôtellerie, restauration... A chaque édition, un focus est fait sur des restaurants partenaires dans le cadre des « Menus-plaisirs ».

En nouant au fil des éditions des liens précieux avec les acteurs du territoire, une coopération culturelle s'est créée : de nombreux insolites du festival sont organisés avec les acteurs économiques et culturels valenciennois : bibliothèques, médiathèques, musée des beaux-arts... mais également associations de commerçants, associations de quartier, etc.

### ... dans le développement durable

Harmonia Sacra s'engage dans une démarche citoyenne de développement durable. Notre leitmotiv : « ERC : Eviter-Réduire-Compenser ». Nous sommes convaincus que chacun à son échelle peut changer les choses. Avec la FEVIS dont nous sommes membre, nous sommes signataire de la charte pour l'environnement « Cadence Rompue » en faveur d'une démarche culturelle éco-responsable. Autour de ce beau projet, nous rassemblons nos équipes, artistes, bénévoles et partenaires, et œuvrons à transformer peu à peu nos pratiques individuelles et collectives. Quelques-unes de nos actions concrètes :

- Suppression du plastique : à bas les capsules de café et vive les gobelets en carton ;
- Incitation aux transports en commun : nos artistes privilégient le train plutôt que l'avion ; nous mettons en place du co-voiturage ;
- Nos catering et nos cafés-rencontres sont préparés avec amour par nos bénévoles : fait maison avec des produits locaux et de saison ;
- Limitation des photocopies, récupération de papier brouillon, mise en place de tri des déchets et recyclage du matériel désuet (don à d'autres associations) ; utilisation de produits d'entretien respectueux de l'environnement ;

Ces initiatives sont les prémices d'une politique de développement durable qui s'inscrit progressivement dans le fonctionnement de notre quotidien.



### ... dans la solidarité face à la crise Covid-19

Durant la période de confinement, nous avons maintenu au mieux notre activité et celle de nos équipes en reportant du 11 septembre au 4 octobre 2020 le festival Embar(o)quement immédiat initialement prévu en mai. Le challenge a été grand. Nous avons souhaité tout mettre en œuvre pour soutenir les artistes et l'économie locale : reporter le maximum de concerts et d'insolites prévus à la programmation dans le respect des règles sanitaires édictées par l'État ; mettre en place le chômage partiel pour les musiciens dont le concert ne pouvait pas être reprogrammé ; vivre la solidarité professionnelle en réinventant des modes de partage avec les artistes, les ensembles, nos bénévoles, nos salariés et nos partenaires ; maintenir nos commandes auprès des hôteliers, restaurateurs, etc.

Amis festivaliers, vous vous êtes montrés particulièrement solidaires avec notre secteur culturel si fragile avec cette crise. Avec le report du festival, la très grande majorité d'entre vous avez décidé de ne pas demander le remboursement de vos places de concert par solidarité. Vous avez reconduit votre venue au festival au mois de septembre et nous serons tous au rendez-vous pour des retrouvailles tant attendues. Merci !

Continuons ensemble d'être solidaires face au Covid-19 ! Heureux de nous retrouver au mois de septembre, soyons attentifs aux règles en vigueur concernant les mesures sanitaires conseillées par le gouvernement. N'oublions pas que le virus circule toujours, partageons un moment convivial en toute sécurité.

Le festival fonctionne aussi grâce à l'implication de nombreux bénévoles qui, tout au long de l'année, soutiennent et aident l'association pour l'accueil du public, des artistes, la diffusion... Harmonia Sacra remercie tous ses bénévoles pour leur investissement dans le projet et continue à accueillir les bonnes volontés.



## UNE TRANSFRONTALITÉ ATTRACTIVE



Le Château de l'Hermitage se situe au cœur d'un territoire actif et attractif, le Hainaut. Le bâtiment et son parc font désormais parties de la ville de Condé-sur-l'Escaut. Que ce soit en voiture, en train et en covoiturage, vous pourriez être surpris du temps qu'il vous faut pour atteindre le festival.

En voiture, le Château est à un peu moins d'une trentaine de minute de Valenciennes. Mais ce n'est pas tout ! Lille et sa métropole sont à 45 minutes tandis que la Ville-lumière à quelques 2h30. Reims, autre grand centre culturel français est à 2h.

Par sa proximité avec l'Athènes du Nord et la capital des Flandres, Condé-sur-l'Escaut bénéficie d'un réseau ferroviaire important. Paris se retrouve à seulement 2h en train de Valenciennes, et 1h de Lille. Ensuite, quelle bonne idée pour notre planète que d'utiliser le covoiturage pour se rendre devant les grilles du Château de l'Hermitage.

Niché au sein de la forêt de Bonsecours, écrin sylvestre franco-belge, nos voisins ne sont pas en reste. En voiture, Mons se trouve à quelques trente minutes tandis que le Manneken-Pis à 1h20. L'ensemble de la partie méridionale de la Belgique peut se rendre en moins d'1h30 à Condé-sur-l'Escaut.

Le réseau ferroviaire de la SNCB profite de la gare de Péruweltz, ville frontalière de Condé-sur-l'Escaut, pour rapprocher ses clients de la France. Il faudra aussi prévoir le covoiturage pour parcourir les 5km jusqu'au Château.

En outre, les Îles Britanniques se trouvent grâce à l'Eurostar à un peu plus de trois heures de voiture.

## MODALITÉS PRATIQUES

**Le BILLET DE CONCERT** comprend en plus du concert :

- l'accès au site et au parc
- la participation aux activités libres (sans réservation, choix sur place)
- la participation à une activité sur réservation. La démarche est à effectuer exclusivement par téléphone au 07 81 86 94 68. Dans la limite des places disponibles.

**Le Pass Journée** comprend :

- l'accès aux deux concerts du jour
- l'accès au site et au parc
- la participation aux activités libres (sans réservation, choix sur place)
- la participation à une activité sur réservation. La démarche est à effectuer exclusivement par téléphone au 07 81 86 94 68. Dans la limite des places disponibles.

### Billetterie & Renseignements

- soit par internet sur notre site [www.embarquement.com](http://www.embarquement.com)
- soit par téléphone au +33 (0)7 81 86 94 68
- soit au bureau du festival :  
1 rue Émile Durieux à F-59300 Valenciennes

TARIFS	CONCERT SEUL	PASS JOURNÉE
Normal	25 €	45 €
Réduit	20 €	38 €
- de 12 ans	14 €	26 €

Tarif Réduit :

- Pour les membres « Ami passionné » et « Ami mécène » d'Harmonia Sacra.
- Etudiants et demandeurs d'emploi.



## ILS SOUTIENNENT HARMONIA SACRA



## ILS SOUTIENNENT LA 3<sup>ème</sup> ÉDITION DE MUSIQUES AU CHÂTEAU DE L'HERMITAGE



## REMERCIEMENTS PARTICULIERS À

- M et Mme Gonneau, propriétaires du château
- Food Truck « Chez Val et Béa » pour nous régaler
- Nicolas Achten pour le prêt des instruments
- Apolline André, Delphine Desnus, Mickaël Bouffard et Michel Fielbal pour leur créativité dans les activités
- Tous nos fidèles bénévoles et amis
- Clémence, Silvia, Fabien, Marine, Quentin et Thomas, nos salariés, stagiaires et services civiques
- Conseil d'administration



[www.embarquement.com](http://www.embarquement.com)



HARMONIA SACRA  
1, Rue Émile Durieux  
59300 Valenciennes



Festival Embar(o)quement  
immédiat



Fabien Barralis  
[presse@harmoniasacra.com](mailto:presse@harmoniasacra.com)



+33(0)7 81 86 94 68  
+33(0)3 27 29 20 29

MUSIQUES AU  
**CHÂTEAU**  
DE L'**HERMITAGE**  
CONDÉ-SUR-L'ESCAUT

[www.embarquement.com](http://www.embarquement.com)